

«Дорожная стратегия» Семинар

СЕПЛА
ОБЛАЛА

апрель 2010

Respect

Дэвид Л. Хафф — известный мотоциклист и автор. Много путешествует по Северной Америке и Европе. Дэвид сам ремонтирует свой байк. Немало проехав на мотоциклах — обычном и с коляской, по дорогам и вне их — он накопил уникальный мотоциклетный опыт.



Tribute

Хотелось бы посвятить все усилия которые были сделаны по организации этих семинаров, моим друзьям:

Диме Веричеву,
Виталику Горбульскому
и их семьям.

Они разбились в Москве в 2008 году в апреле и июне.

В процессе семинара я мы попробуем рассмотреть эти аварии.



Кто мы такие?

Мы катаемся по городу

Стоим на балконе и пьем чай в Секстоне

Жжом на треках

Стволим на дальняках

Сидим на спец. форумах и в соц. сетях

Материмся в сервисе

Помогаем друг другу на дороге

Разговариваем со своими мотоциклами

Трепетно выбираем экипировку

Мы, те кого зимой мучает неведомый остальным
МОТОТОКСИКОЗ.

Мы это те, кто тупо всё это дело страшно любит 😊



Что такое «Села Дала»?

Проект был придуман осенью 2009 года, как квинтэссенция увлечения мотоциклами, наслаждения красивыми образами и формами.

Существует две сущности проекта, каждая из которых поддерживает другую.

1я – Красивые и стильные фотосъемки, как обёртка и создание лица, настроения и образа проекта

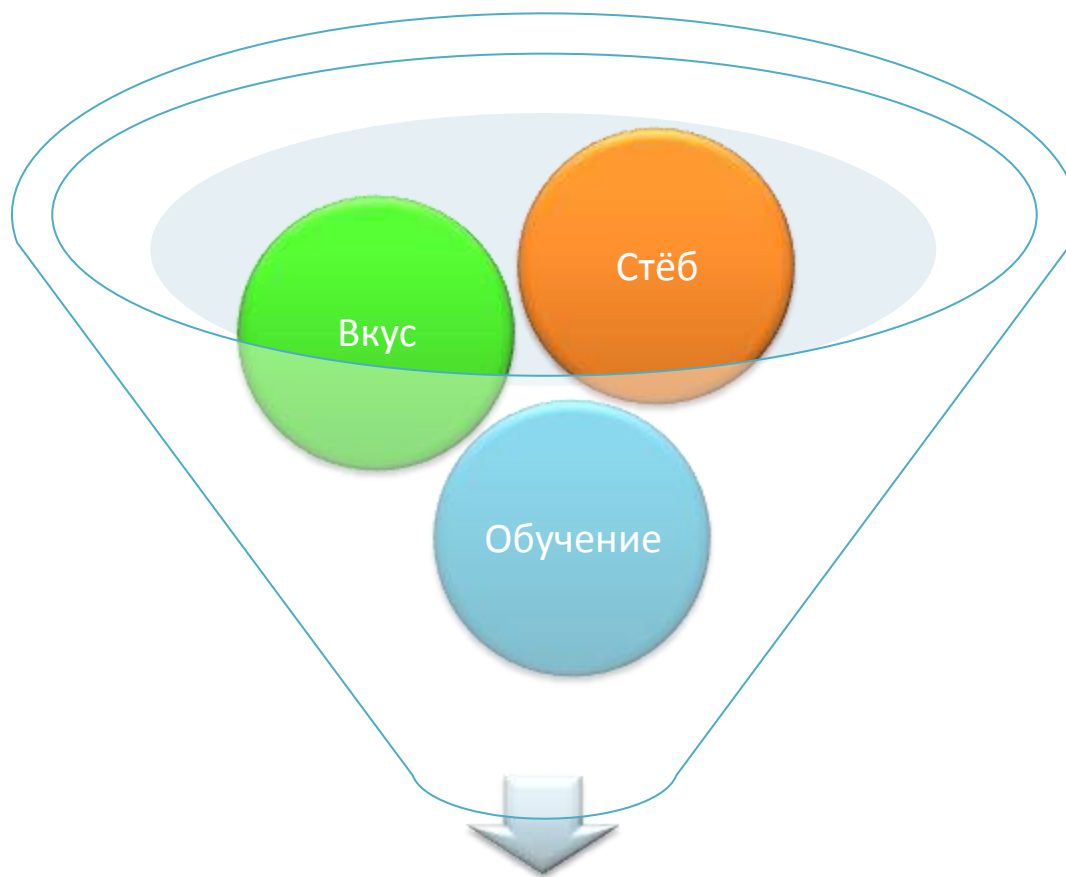
2я – Проведение подобных семинаров для повышения навыков у водителей мотоциклов

В дальнейшем планируется ещё несколько составляющих проекта в том числе и

«СЕЛА ДАЛА travel» ;-)



Что такое «Села Дала»?



ПРОЕКТ «СЕЛА ДАЛА»



Почему «Села Дала»?



Все помнят три правила мотоциклиста:

1. Катать только женщин!
2. Села – Дала!
3. Уронил - купил!

Второе показалось нам самым зазорным.



Введение

- В рамках данных семинаров, мы будем говорить максимально открыто и честно обо всех опасностях связанных с управлением мотоцикла.
- Да, мотоцикл опасен, но степень опасности в основном зависит от самого водителя.
- Если ты не хочешь терять здоровье и деньги, научись видеть риски и принимать соответствующие меры, чтобы развернуть любую ситуацию в твою пользу.
- Профессиональный мотоциклист знает как выглядит опасность, и обладает навыками помогающими ему избежать беды.
- Плюс ко всему, быть умелым мотоциклистом очень приятно

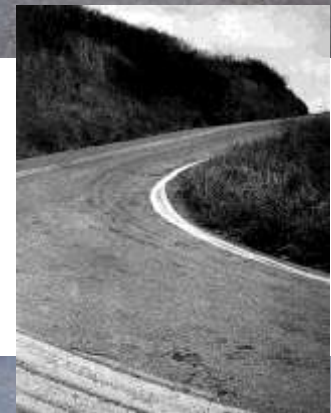


Риски



Риски

- Вылет из поворота, типичнейшая ошибка мотоциклиста
- При динамичном движении думай не только о себе а ещё об остальных участниках движения и делай на это скидку
- Ты должен сам решить когда пересекать двойную сплошную.
- Но никогда: мост, слепой поворот, вершина холма
- Прежде чем обгонять независимо от правил, внимательно оцени ситуацию



Расстояние видимости

- Для полной остановки мотоцикла, на той или иной скорости, нужна минимальная дистанция.
- Техника определения дистанции - считаем время.
- Выбери фиксированный объект впереди и считай секунды: «тысяча один, тысяча два...» это поможет определить пределы безопасной скорости

Скорость	Мин. расстояние видимости
65-80 км/ч	4 с
80-95 км/ч	5 с
95-110 км/ч	6 с
110-130 км/ч	7 с



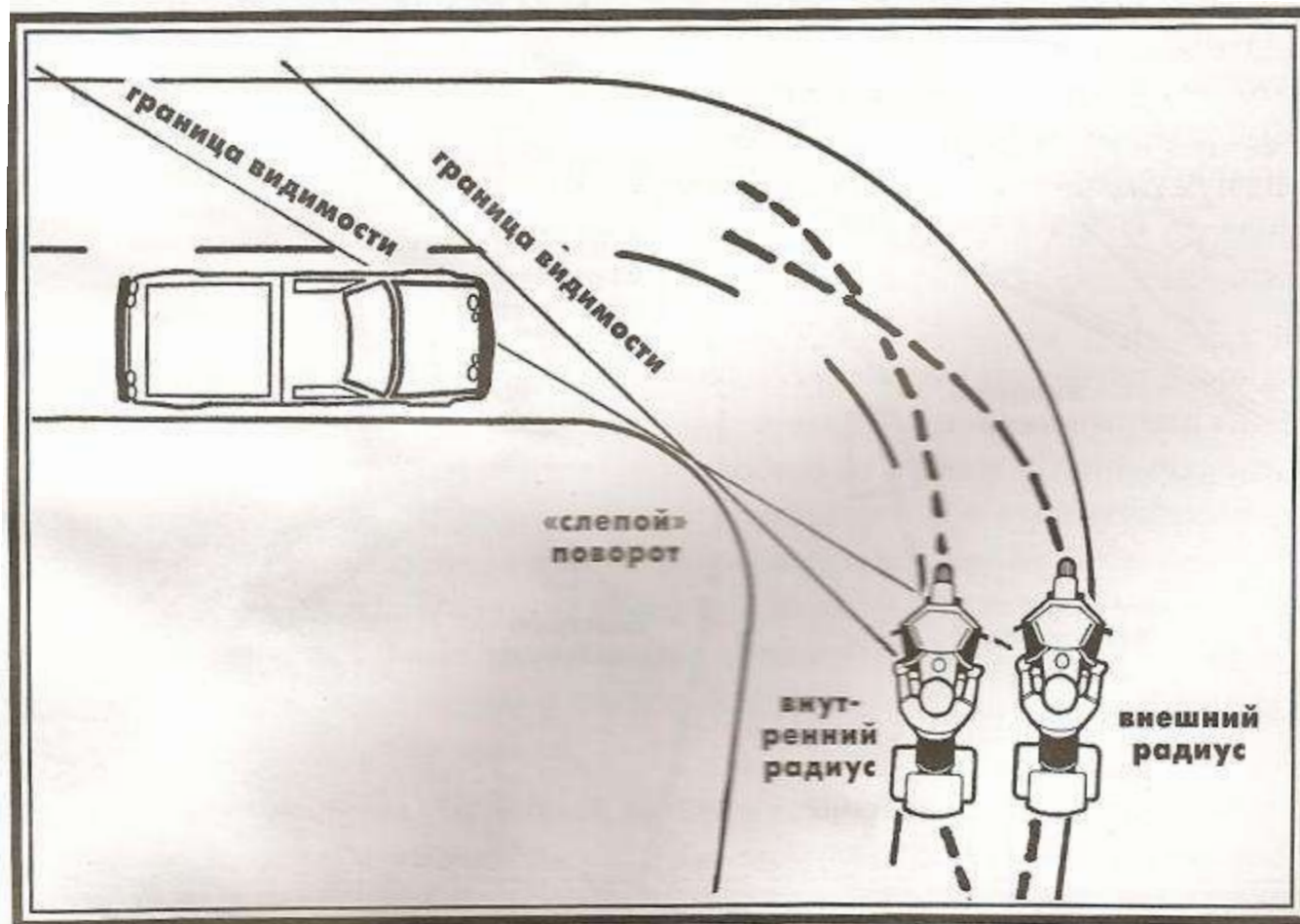
Расстояние видимости

- Для полной остановки мотоцикла, на той или иной скорости, нужна минимальная дистанция.
- Техника определения дистанции - считаем время.
- Выбери фиксированный объект впереди и считай секунды: «тысяча один, тысяча два...» это поможет определить пределы безопасной скорости

Скорость	Мин. расстояние видимости
65-80 км/ч	4 с
80-95 км/ч	5 с
95-110 км/ч	6 с
110-130 км/ч	7 с



Другие аспекты данного ДТП



К тому же, если ты въезжаешь в поворот по внешнему радиусу и избегаешь опасной зоны, то лучше видишь весь вираж



Другие аспекты данного ДТП

- Не пытайся угнаться за группой. Всё что ты будешь видеть это задний стоп сигнал твоего друга. Не доказывай никому что ты круче.
- Всегда используй внешний радиус поворота, для прохождения слепых поворотов и избежание встречного транспорта.
- Важно, чтобы в повороте поле зрения было насколько возможно шире
- Внешний радиус поможет быстрее пройти поворот, а так же быстрее выровнять мотоцикл и встретить возможные угрозы в распрямленном состоянии



Другие аспекты данного ДТП



Чтобы при повороте оставаться в пределах своей полосы, не ездите по быстрой траектории и мысленно концентрируйтесь на отложенной вершине, которая спряталась за углом. С такой позиции вираж просматривается лучше, и траектория движения более безопасна



Уделяй внимание!

- Быстрая реакция
 - Постоянная тренировка навыков
- Дорожные ловушки
 - Всегда быть на чеку и во внимании
- Техническое состояние
 - Проверять основные узлы перед поездкой
- Экип
 - Экипируйся с умом
- Пусть тебя заметят
 - Одевай яркие элементы

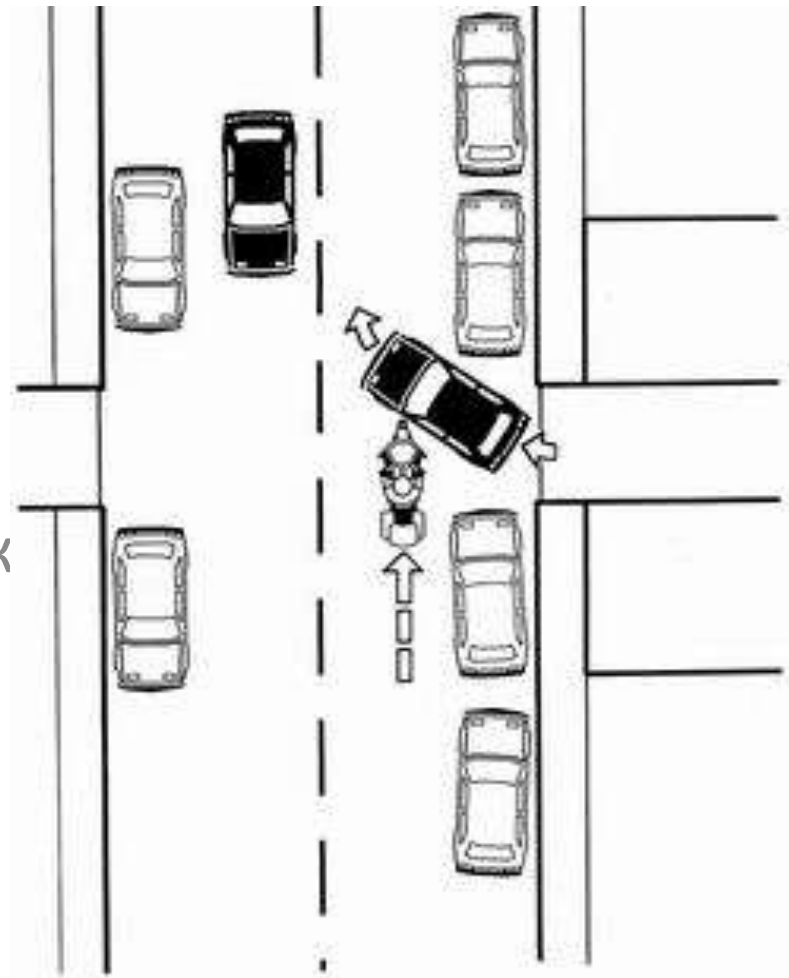


Особенности езды в городе



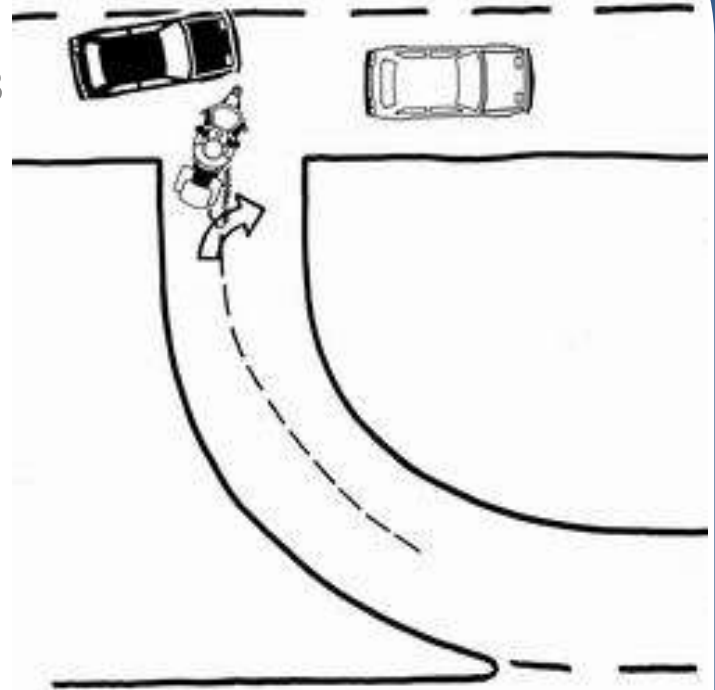
Выезды из двора

- Не теряй концентрации между перекрестками
- Статистика говорит: 13% аварий (и 17% всех смертельных исходов) происходит на выездах из дворов
- Проезжайте их так же, как оживленный перекресток
- Время до начала торможения ощутимо сократится, если держать пальцы на рычаге тормоза.



Стрелки — это коток

- Стрелки на асфальте, которые указывают направление, делают из специального износостойкого материала на основе пластика.
- Они становятся предательски скользкими, как только на них попадет хоть немного масла или воды.
- Выбирайте траекторию движения так, чтобы не наезжать на них.
- Если это невозможно, энергично, полностью гася скорость, тормозите перед ними и отпускайте тормоза, как только на них въедете.



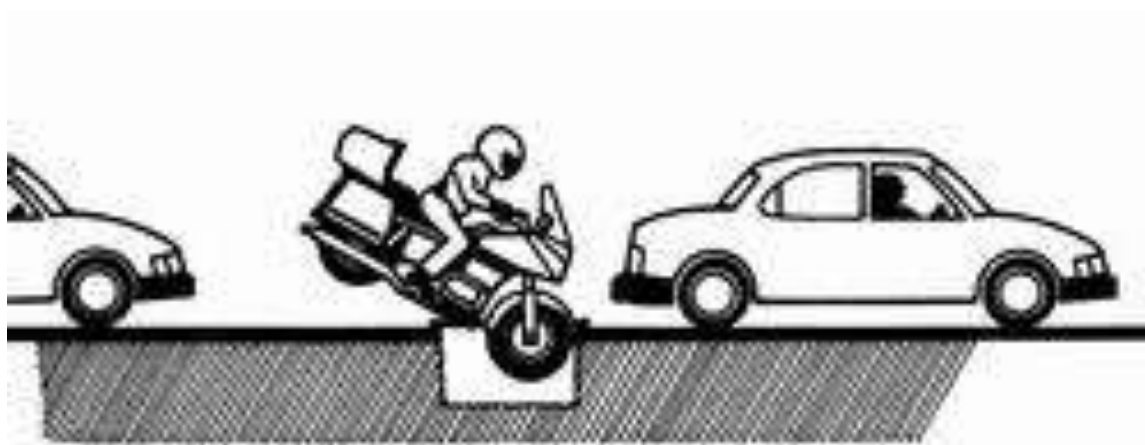
Ушатать задним ходом

- Транспортное средство, в которое люди садятся или из которого выходят, может начать двигаться в любой момент.
- Будьте внимательны. Если сбросите скорость, у вас — в случае чего — будет больше времени.
- Неплохо еще и держать пальцы на рычагах тормоза и сцепления.



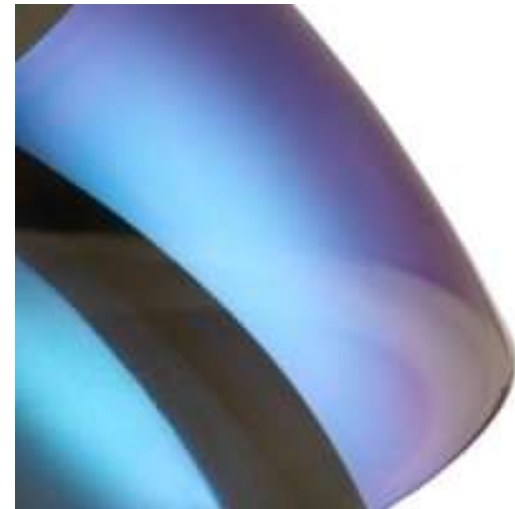
Ловушки для мотоциклов

- В пробке не "утыкайтесь" в переднюю машину, держите дистанцию — не менее длины мотоцикла.
- Так виднее, что творится впереди, да и водителю легче вас заметить.
- Лучше ехать не посреди полосы, а по колею левых колес машины впереди вас, чтобы избежать ям, луж масла и прочих неприятностей.



Слепящие фары

- Перед ночной поездкой проверьте, горят ли габариты и фары, и поменяйте тонированное стекло шлема на вымытое прозрачное.
- Помните, после того, как яркий свет ослепил глаза, им нужно время на адаптацию.
- Поэтому, выйдя ночью из освещенного помещения и садясь на мотоцикл, дайте глазам попривыкнуть к темноте
- На дороге лучше смотреть в точку на правой стороне обочины



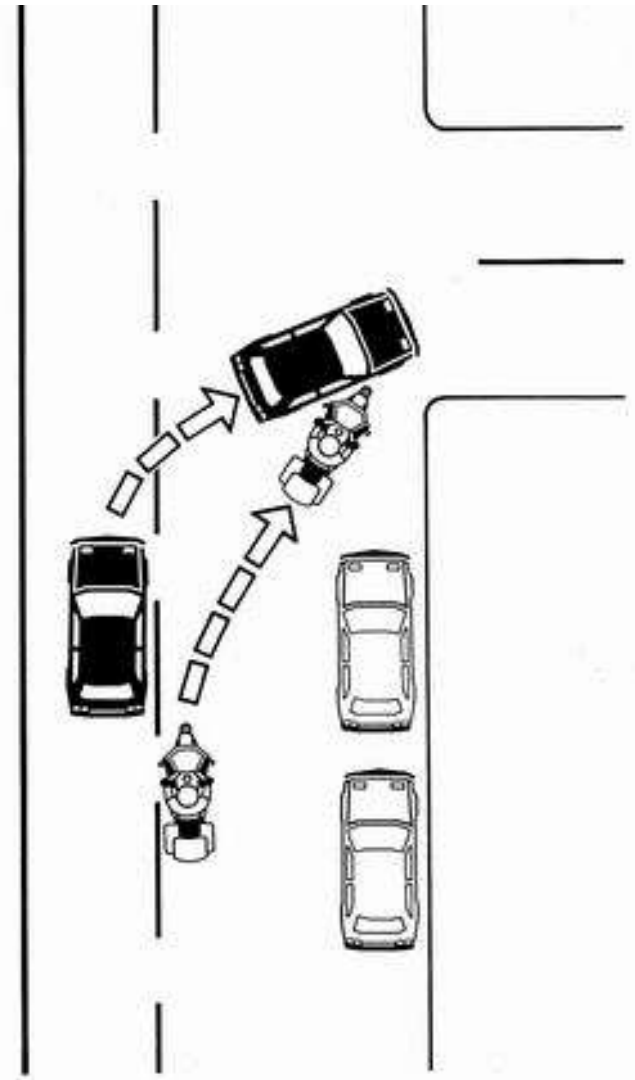
Мертвая зона

- Мотоциклист должен всегда помнить, что байк гораздо труднее заметить, чем машину — особенно водителям высоких транспортных средств.
- Не стоит просто тащиться вместе с пробкой, рискуя оказаться в мертвой зоне. Можно ехать рядом с водительской дверью шахид такси, тогда его водитель видел бы вас.
- А еще можно было бы перестроиться вправо за него, чтобы потом снова влиться на левую полосу. Лучше потерять место на полосе, чем жизнь. .



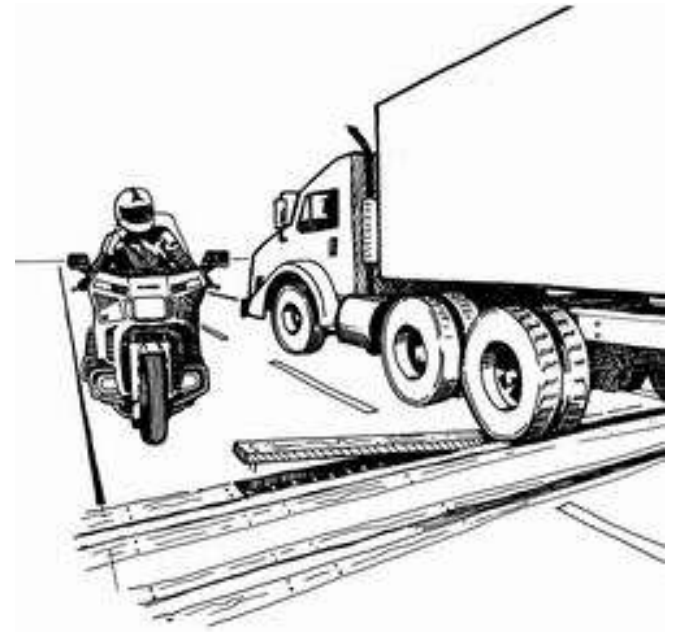
Мертвая зона

- Какой бы легкой и приятной не была поездка, не надо расслабляться.
- Постоянно следите за другими участниками движения.
- Даже яркий спортбайк непросто заметить вечером.
- Водитель машины безусловно виноват, но вам от этого не легче, ведь мотоцикл разбит. Есть тут и часть вашей вины — вы ехали у него в мертвой зоне, напрашиваясь на неприятности



Прыгающая доска

- Иногда вы не осознаете опасности, но что-то заставляет вас осторожничать.
- Ваш мозг принимает во внимание множество деталей, сознание же обрабатывает лишь малую часть.
- Именно такое внимание к мелочам помогает уменьшить вероятность аварии.



Срезы асфальта

- Знак «Дорожные работы» означает любой перепад уровня дорожного полотна.
- Ступенька совсем не обязательно должна идти под прямым углом к дороге.
- Продольные неровности особенно опасны, на них затруднено конструирование, соответственно байк управляется гораздо хуже.
- Чтобы избежать таких ловушек, следует проезжать их под углом, максимально близким к прямому.



Трамвайные переезды

- Знак «Дорожные работы» означает любой перепад уровня дорожного полотна.
- Ступенька совсем не обязательно должна идти под прямым углом к дороге.
- Продольные неровности особенно опасны, на них затруднено конртруление, соответственно байк управляется гораздо хуже.
- Чтобы избежать таких ловушек, следует проезжать их под углом, максимально близким к прямому.



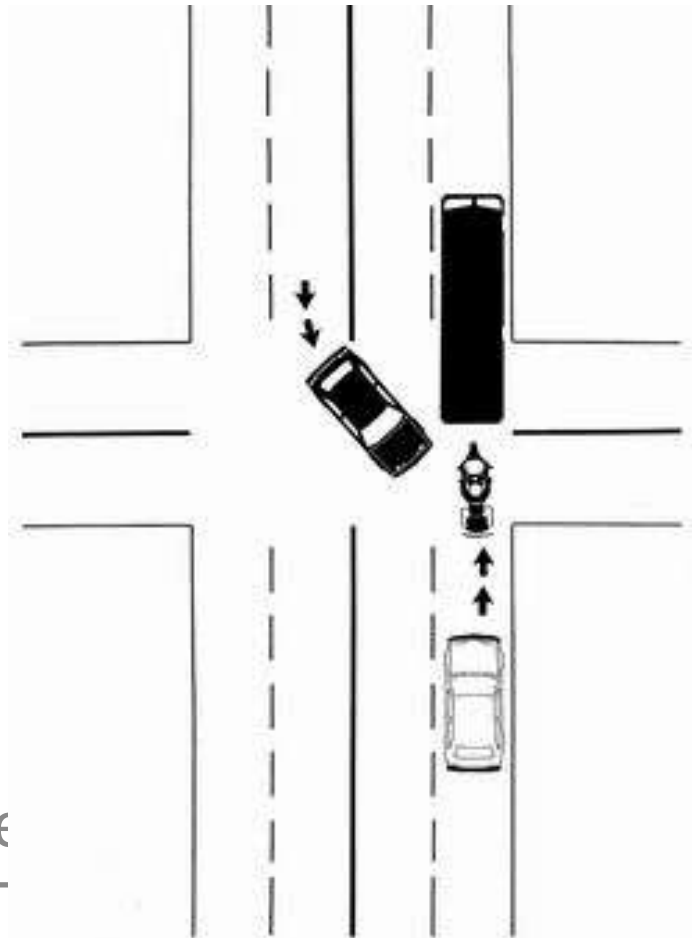
Байк - буфер

- Сократив дистанцию, положите пальцы на рычаг тормоза, но помните, что этого не достаточно.
- В плотном потоке старайтесь смотреть не на переднюю машину, а на несколько автомобилей вперед.
- Тогда вы сможете заметить начало торможения потока гораздо раньше, чем зажгутся стоп-сигналы переднего автомобиля.
- Держитесь левой колеи передней автомашины — так будет лучше видно вам и вас.
- Увидев, что впереди начали зажигаться стоп-сигналы, чуть-чуть придавите рычаг тормоза, чтобы задняя машина приготовилась к торможению.



Опасный автобус

- Правила надо соблюдать, но никто не заставляет вас ехать вплотную за автобусом, фургоном или каким-то большим транспортным средством, потому что тогда встречные не смогут вас увидеть.
- Лучше перестройтесь на другую полосу или увеличьте дистанцию.
- На знакомых улицах избегайте полос, по которым любят ездить маршрутные такси.



На первый раз достаточно

А ТЕПЕРЬ!



СИСЬКИ



CENA ORANA

