

«Поездка одним днем.
От 400 до 1000 км.»

С Е П П
О А Л Л

май 2010

Введение

- Собираясь в краткосрочное путешествие необходимо продумать все мелкие детали, которые пригодятся тебе в этом увлекательном приключении 😊
- Сегодня мы рассмотрим ряд этих деталей, которые будут нам необходимы в дороге и при остановках.
- Поговорим про некоторые дорожные ситуации и обменяемся опытом.



О чем сегодня поговорим

- Подготовка мотоцикла
- Прокладка маршрута
- Экипировка
- Остановки и перекус
- Безопасность
- Бюджет
- Граница, ГИБДД и прочие оф. лица
- Дорожные ситуации
 - Движение с пассажиром
 - Движение в колонне



Мотоцикл

- Перед началом любого, хоть и небольшого путешествия необходимо полностью проверить тех состояние вашего мотоцикла, а в частности:
 - понимать расход бензина и объем бака
 - уровень масла
 - цвет, вязкость и уровень жидкостей сцепления, тормоза и охлаждения
 - натяжение цепи и ее состояние + звезды
 - резина и давление в колесах
 - крепления основных узлов (подножки, клипоны, колеса, грузики руля и т.п.)
 - настройка подвески
 - правильно установленный номерной знак



Мотоцикл

• Так же есть некий минимум который необходимо иметь с собой всегда, и не только при дальних выездах:

- набор инструментов (демонстрация)
- смазка для цепи (маленький баллон)
- ручки сцепления и тормоза
- лапка переключения передач
- холодная сварка - Quick steel
- предохранители
- комплект ремонта безкамерной резины (набор жгутиков с устройством для их монтажа).
- хб перчатки
- литр масла
- паук - сетка



Прокладка маршрута

- Заранее проложить маршрут
- Продумать запасной маршрут
- Собрать хелп лист с телефонами тех мест которые будешь проезжать
- Обозначить места остановок/заправок, согласно расходу топлива
- Взять с собой карту



Экипировка мотоциклиста

Безусловно то, в чем одет водитель и пассажир сильно влияет на комфорт самой поездки.

Осень/Весна:

Куртка – кожа

Штаны – кожа

Перчатки – длинные



Лето:

Куртка – черепаха/перфорированная кожа/ текстиль

Штаны – кожа/текстиль

Перчатки – короткие



Спина, термобелье, подшлемник, тальк, визоры

Каждый водитель выбирает сам в чем ездить.



Экипировка мотоциклиста



Экипировка мотоциклиста

Помимо основной защитной экипировки, необходимо помнить о факторах непогоды, на этот случай несколько советов:

- бери дождевик
- вшей в обычную губку магнит и используй ее при дожде, чтобы протирать визор, оставляй ее на баке (можно попробовать на траверсу у кого бак пластиковый)
- при промокших ботинках и экипе спасает газета/туалетная бумага + фен



Экипировка мотоцикла

- Что необходимо иметь с собой помимо вышеперечисленных моментов:
 - документы на мотоцикл (желательно полностью)
 - аптечку + не забыть презервативы и мирамистин
 - мистер мускул + тряпочка из микрофибры или вода с фейри + туалетная бумага и губка
 - комплект сменной одежды, шлёпки



Экипировка мотоцикла

- Размещение багажа на байке:
 - сумка на бак
 - сумка на хвост
 - тяжелые вещи на баке или на хвосте, не в рюкзаке
 - боковые сумки – текстиль (трут пластик, проклеить пластик арм. скотчем)
 - если рюкзак – то легкий



Остановки - перекус

- Запаситесь в дорогу водой, энергетическим напитком и перекусью.
- На роль перекуси неплохо подходят мюсли-бары без шоколада сверху
- Пить надо больше (причем тут как с гонками - лучше начать больше пить за 1-2 дня до старта, и я не про алкоголь) - организм теряет много воды во время продубаса
- Иметь с собой под сеткой полуторалитровую бутылку минералки просто необходимо
- Энергетические напитки притупляют чувство голода и немного взбодрят. главное не полагаться только на них, и не выпивать более трёх банок в день. оставьте их на последние 500 км пути на заправки
- Если вы планируете проехать более 1000 км в день - постарайтесь воздержаться от сытного обеда. очень начнет клонить в сон и потеряете темп. лучше поднапрячься засветло, чтобы приехать раньше и сытно поужинать.



Безопасность

- Ночевка – необходима охраняемая стоянка в гостинице, ставить у охраны, или под окнами во внутреннем дворе.
- Никогда не оставлять мотоцикл при входе в мотель, на виду
- Посмотреть на наличие шумных и круглосуточных кафе на территории, согласно этому принимать решение о ночевке



Бюджет

- 500 км = 800 – 1000 рублей (2 заправки + перекус)
- Иметь экстрара запас на случай непредвиденных ситуаций, сложенный или зашитый в отдельном месте
- Гостиницы/мотели от 500 до 1000 рублей



Общение с оф. лицами

- Не конфликтовать
- Помнить, что они у себя дома, а ты нет
- У них время есть, у тебя нет
- Пересечение границы при не постановке на учет невозможно
- Так же проблемы при выезде с рукописной доверенностью (нужна нотариально заверенная ген. Доверенность, обязательно указывать вывоз за рубеж)



Особенности езды по трассе



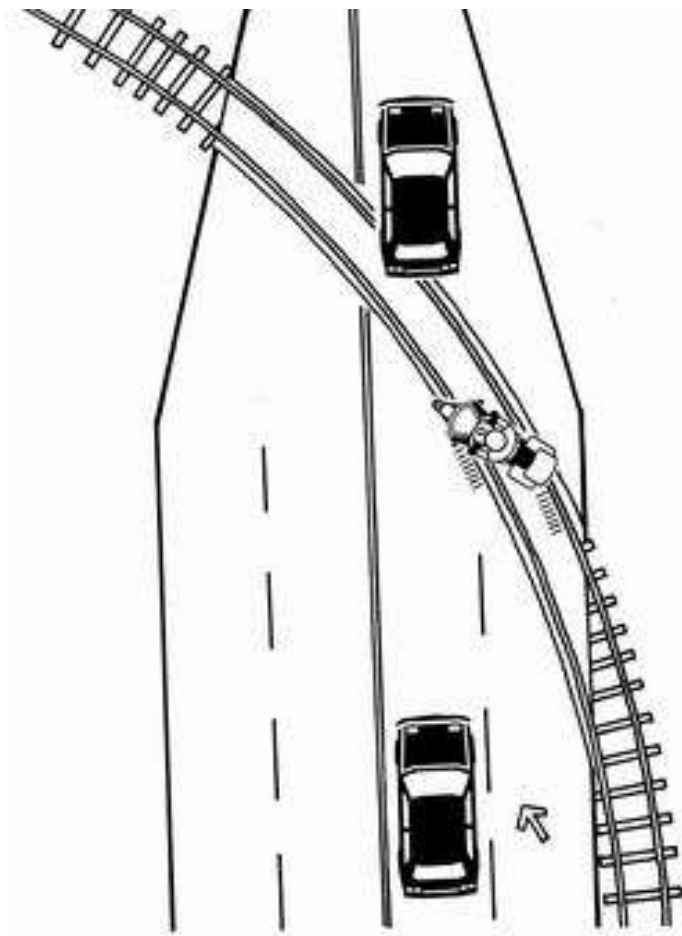
Езда вдвоем

- Пассажир обязательно должен быть полностью экипирован и тщательно проинструктирован перед поездкой.
- Неплохо дать ему возможность по привыкнуть к мотоциклу.
- Лучше всего всю первую поездку ехать максимально аккуратно.
- Вы не должны забывать, что дополнительный вес меняет поведение байка при торможении.
- Когда вы увидели препятствие, следует сразу замедлиться, а не ждать, пока ситуация станет опасной. Не пренебрегайте задним тормозом — при езде с пассажиром меняется развесовка мотоцикла, и он становится более эффективным. Но тормозной путь все же существенно увеличивается.



Железнодорожный переезд

- Неспровоцированные падения — важная составляющая статистики мотоциклетных аварий.
- Как правило, их причина в состоянии дорожного полотна. В промышленной зоне часто попадаются переезды, а рельсы всегда очень скользкие.
- Кроме того, на переезде могут быть такие неровности, что они просто вырвут руль у вас из рук.
- Пересекайте переезд под углом как минимум 45 градусов.
- Мотоцикл не должен быть в наклоне. В описанной ситуации вам следовало смотреть не только в зеркала, но и на дорогу, влиться в поток до переезда и проехать его по максимально безопасной траектории.

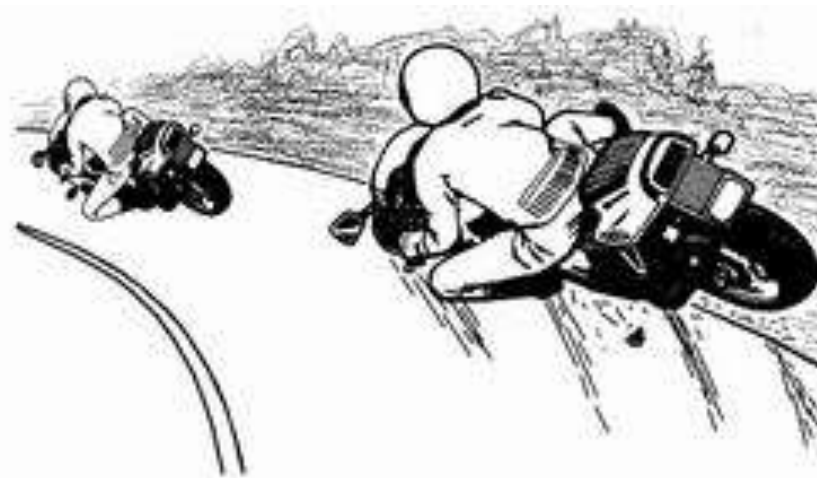


Движение в колонне

Не равняйтесь на других участников колонны

Некоторые мотогруппы состоят из настоящих мастеров, так что их катание превращается в гонки. Помните, что если вы едете в хвосте колонны, вам приходится поддерживать более высокую скорость, чтобы не отставать. Так что старайтесь держаться поближе к лидеру.

И ни в коем случае не питайте иллюзий, что можете ехать с кем-то вровень, поддерживая его скорость и повторяя его траекторию. Вы ведете собственный мотоцикл, так что должны самостоятельно выбирать траекторию для лучшего сцепления с дорогой, отслеживать возможные неровности полотна и управляться со своими тормозами и газом



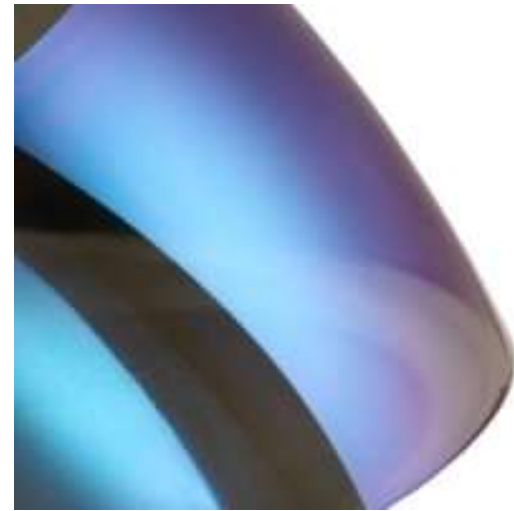
Гудрон

- Многие не отдают себе отчет, насколько скользким может быть гудрон, особенно если он свежий.
- Старайтесь не наезжать на него, особенно в поворотах.
- В описанной ситуации это невозможно, поскольку залитые трещины пересекают всю дорогу.
- Вам следовало снизить скорость и не сильно наклонять мотоцикл, как будто вы едете по мокрой дороге или по песку.



Слепящие фары

- Перед ночной поездкой проверьте, горят ли габариты и фары, и поменяйте тонированное стекло шлема на вымытое прозрачное.
- Помните, после того, как яркий свет ослепил глаза, им нужно время на адаптацию.
- Поэтому, выйдя ночью из освещенного помещения и садясь на мотоцикл, дайте глазам попривыкнуть к темноте
- На дороге лучше смотреть в точку на правой стороне обочины



Летающие покрышки

- Очень опасно ехать за грузовиком, но иногда это неизбежно. В вашем случае вы могли заметить медленную машину перед ним, догадаться, что он пойдет на обгон и заранее перестроится. Но если грузовик все же оказался рядом с вами, немедленно увеличивайте дистанцию.

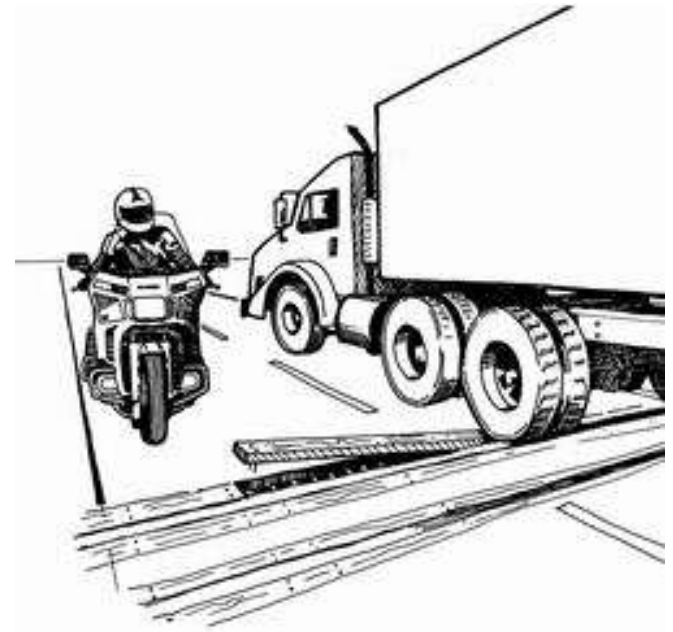


- На скоростных магистралях шины грузовиков часто перегреваются и разрушаются. Даже небольшого куска покрышки хватит, чтобы уронить мотоцикл или поранить его водителя. Если вы чувствуете запах или слышите хлопок шины — немедленно предпримите превентивные действия.



Прыгающая доска

- Иногда вы не осознаете опасности, но что-то заставляет вас осторожничать.
- Ваш мозг принимает во внимание множество деталей, сознание же обрабатывает лишь малую часть.
- Именно такое внимание к мелочам помогает уменьшить вероятность аварии.



Срезы асфальта

- Знак «Дорожные работы» означает любой перепад уровня дорожного полотна.
- Ступенька совсем не обязательно должна идти под прямым углом к дороге.
- Продольные неровности особенно опасны, на них затруднено конструирование, соответственно байк управляется гораздо хуже.
- Чтобы избежать таких ловушек, следует проезжать их под углом, максимально близким к прямому.



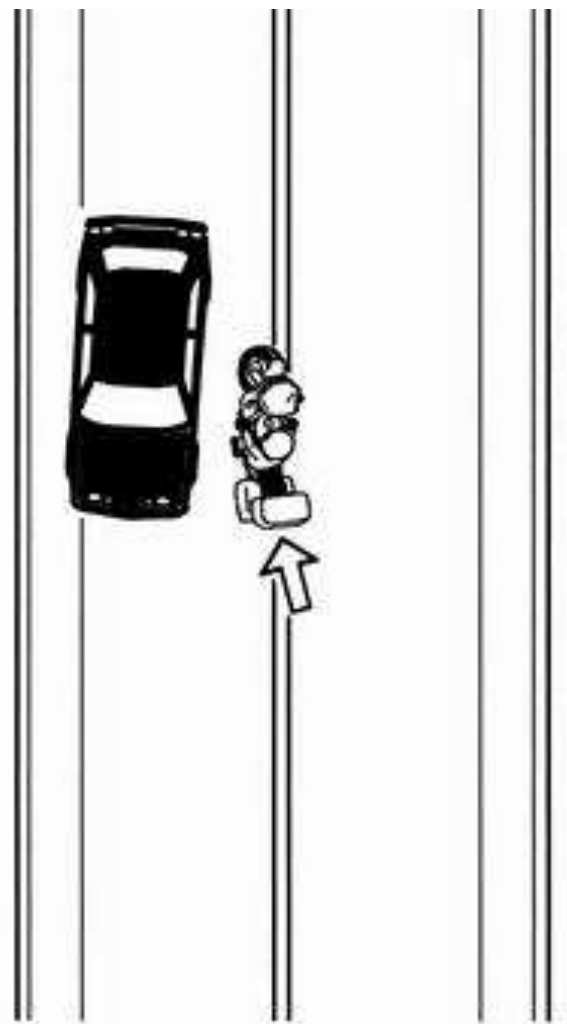
Трамвайные переезды

- Знак «Дорожные работы» означает любой перепад уровня дорожного полотна.
- Ступенька совсем не обязательно должна идти под прямым углом к дороге.
- Продольные неровности особенно опасны, на них затруднено контрруление, соответственно байк управляется гораздо хуже.
- Чтобы избежать таких ловушек, следует проезжать их под углом, максимально близким к прямому.



Боковой ветер

Контрруление — единственный способ справиться с неожиданным порывом ветра. Никакое перемещение веса тела тут не поможет. Вам следовало сильно толкнуть от себя правую рукоятку руля, тогда байк наклонился бы вправо. Как только ветер стих, нужно было толкнуть левую рукоятку, чтобы поставить мотоцикл вертикально. Обязательно тренируйте контрруление, тогда вы сможете в любой опасной ситуации быстро наклонить байк.



Второй семинар завершен!

А ТЕПЕРЬ!



СИСЬКИ



CENA ORANA

